

平成30年度

入学のご案内



名古屋市立
矢田中学校



名古屋市立矢田中学校

名古屋市東区大幸南一丁目1番23号

電話 7 2 2 - 5 2 8 1

FAX 7 2 2 - 6 1 4 2

校歌「はばたけ高く」

昭和57年2月制定

近藤 一 作詞

鈴木 佐太郎 作曲

流れてやまぬ 矢田川の
たゆまぬ心 身にうけて
学べゆたかに わが学園
未来をひらく 矢田中学

矢の立つところ 湧き出でし
真澄の水の さわやかに
励め明るく わが学園
未来をになう 矢田中学

大いなる夢 この胸に
明るくすなおに たくましく
はばたけ高く わが学園
未来をめざす 矢田中学

校歌のいわれ（作詞者のことば）

校歌を作る前に校長先生に、矢田の校区を隈なく案内していただきました。矢田川、長母寺、新しき団地がすすくと立ち並ぶ街なみ、大工場等、本当に立派な校区でした。学校も静かな環境の中に、新しい建物で、設備も充実し羨ましいばかりの矢田中学でした。

そこで校歌も一所懸命つくりました。

一番は、先ず「流れてやまぬ矢田川」を歌いました。恐らく何千年の昔から、晴れた日も曇った日も、雨の日風の日、夜も昼も、皆さんの眠っている間も、川は少しも休まずに流れ続けてきたのです。全く恐るべき持続力です。あの矢田川の全くたゆまぬ持続の心を身にうけて、学ぶ矢田中学の皆さんの心意気を歌いました。

二番は、矢田の歴史を歌いました。矢を立てた所から滾々（こんこん）と澄み切った水がわいて来たという話、本当にすばらしい話ですね。皆さんはそういう豊かな地下水の上に立っているわけです。真澄の水のようにさわやかに、明るく聡明に生きよう、それが二番のねらいです。

三番、明るさとすなおさだけではまだ弱い。そこへたくましさ加わって、初めて皆さんはすばらしい人間として成長していけると思います。「大いなる夢をこの胸に、未来にはばたく矢田中学」どうぞ、力強い大合唱と共に、皆さん、元気に、すすくと伸びて行ってください。これが三番の願いです。

校歌は、歌われることによって生きるもの、そう思います。いくら校歌があってもそれが歌われないなら、何の値うちもありません。

どうか、始終歌ってやって下さい。歌って、歌って、歌いまくって、ほんとに歌が自分のものになった時校歌は初めて皆さんの心の中に、生き生きと芽を吹いていきます。どうか、校歌を可愛がってやってください。それが作詞者の心からのお願いです。

1 本校の教育目標

清 心
自 学
実 践

強い意志と清らかで素直な心をもつ生徒の育成を図る。
自ら学ぶ態度の育成を図る。
丈夫な身体をもち、自ら実践する生徒の育成を図る。

【平成29年度の努力目標】

認め合い、高め合う生徒
— 自己肯定感、自己有用感の育成を目指して —

2 生徒数・職員数（平成29年11月27日現在）

生 徒 数	1年 67名（2学級）	2年 109名（3学級）	3年 76名（2学級）	計 262名（9学級）
	特別支援学級 10名（2学級）			

職 員 数	校長 教頭	計 35名
	教諭・講師 26名（養護教諭1名 通級指導教室担当教諭1名、 発達障害対応支援員1名を含む）	
	外国人英語指導助手1名 学校事務職員1名 業務士2名 子ども応援委員会スクールカウンセラー1名	

3 教科と授業時間数（平成29年度）

通常学級

国語	社会	数学	理科	音楽	美術	保健体育	技術家庭	英語	道徳	特別活動	総合的な学習	計
4	3	4	3	1.5	1.5	3	2	4	1	1	1	29

特別支援学級

国語	社会	数学	理科	音楽	美術	保健体育	技術家庭	英語	道徳	特別活動	総合的な学習 作業学習	計
3	2	3	1	2	2	4	2	1	1	1	7	29

※ 学校行事・学年行事・一部の授業で、該当学年の学級に入って交流します。

4 1日の時間帯

予 鈴	8:20
朝 の 会	8:25 ～ 8:45
第1時限	8:45 ～ 9:35
第2時限	9:45 ～ 10:35
第3時限	10:45 ～ 11:35
第4時限	11:45 ～ 12:35
昼 食	12:35 ～ 12:55
昼 放 課	12:55 ～ 13:15
第5時限	13:15 ～ 14:05
第6時限	14:15 ～ 15:05
帰りの会	15:05 ～ 15:15
清 掃	15:15 ～ 15:30
下 校	15:45

5 中学生になるにあたって

- 夢や希望，目標をもち，自己変革に向かって努力できるように
- 学校や地域で，あいさつがきちんとできるように
- 規則を守ることの必要性を理解し，責任をもって行動できるように
- 家庭で，家族と十分話し合うことができるように
- お互いを高め合う友人関係づくりができるように

6 主な年間行事（平成29年度）

- 4月 入学式 身体測定 第1回学校開放日
- 5月 家庭訪問 中間テスト
- 6月 体育大会 期末テスト 稲武野外教育(2年) 修学旅行(3年)
- 7月 教育相談(1・2年) 保護者会(3年)
- 8月 (夏季休業)
- 9月 生徒会役員選挙
- 10月 中間テスト 第2回学校開放日 教育相談(1・2年) 保護者会(3年)
- 11月 文化発表会(作品展示，芸術鑑賞・合唱コンクール) 期末テスト
- 12月 保護者会(全学年)
- 1月 総合テスト(3年) 実力テスト(1・2年) 第3回学校開放日 保護者会(3年)
- 2月 職場実習(IJ組) 体験学習(1・2年) 学年末テスト(1・2年) 実力テスト(3年)
- 3月 卒業生を送る会 卒業式 生徒会役員選挙

7 部活動（平成29年度）

- | | |
|-----------------|----------------|
| (1) 体育的部活動 | (2) 文化的・生産的部活動 |
| ○ ラグビー部 (男・女) | ○ 合唱部 (男・女) |
| ○ サッカー部 (男・女) | ○ 美術部 (男・女) |
| ○ 陸上部 (男・女) | ○ 茶道部 (男・女) |
| ○ テニス部 (男・女) | ○ 書道部 (男・女) |
| ○ バスケットボール部 (男) | |
| ○ ハンドボール部 (女) | |

※ 顧問の関係で、募集しない場合があります。

8 学校生活について

- (1) 学校生活…… きまりやマナーは生徒手帳に掲載します。配付されましたら，保護者の方もご一読いただき，ご理解・ご協力ください。
- (2) 昼食…… スクールランチを利用するか，弁当を持参させてください。
※ ミルク給食があります。
- (3) 学用品…… 授業で必要なものは，各家庭へプリントなどで連絡します。また，各教科で通常使用するノートなどは，教科担任が指示します。
- (4) 登下校…… 各自通学路を通り，安全に登下校します。保護者の方もご指導ください。
※ 災害時等を除き，集団での登下校はさせていません。
※ 自転車による通学は認めていません。

9 学校生活のきまり

- (1) 制服（原則として、夏服6月1日、冬服10月1日からとする。ただし、その前後に移行期間を設け、その期間は夏服・冬服のどちらを着用してもよい。）

【男子】

黒色詰襟学生服を着用する。

- 上衣・ズボンはレギュラータイプの学生服を着用し、デザイン物・変形の学生服を着用しない。
- 夏の上衣は開襟半袖白シャツを着用する。
- ベルトは、黒・紺・茶の華美でないものを着用する。

【女子】

紺色セーラー服とスカートを着用する。

- セーラー服の襟は紺、巾1cmの白線1本。リボンは黒の組みひもで正しく結ぶ。スカートは指定のものを着用する。
- 夏服は白色半袖セーラー服を着用する。襟、リボン、スカート等は冬服に同じ。
- ベルトは、黒・紺・茶の華美でないものを着用する。

- (2) 制服の下に着るもの（原則）

【男子】 白色のカッターシャツ

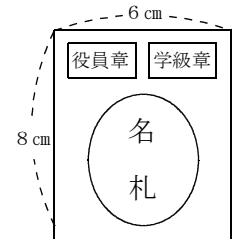
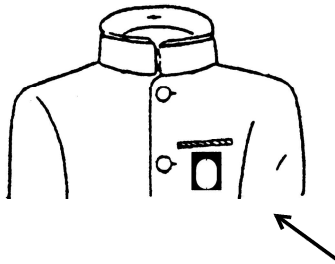
【女子】 白の下着

※ 冬期は、定められたセーター類の着用も可

- (3) 名札・学級章の付け方（名札・学級章・台布は学校で一括購入し、入学式当日に配付する。）

【男子】

【女子】



○ 名札・学級章の台布

- 名札・学級章は、縦8cm、横6cmの黒、紺の台布に付ける。

○ 台布は左ポケットに安全ピンで取り付ける。

- (4) 体育時の服装（学校指定）

- 夏期……半袖シャツ・ハーフパンツ
- 冬期……ジャージ上下

- (5) はきもの

- 通学靴……白色のひも付き運動靴（体育時に兼用）
- 体育館シューズ…学校指定のもので、学年色（青）のライン入りのもの
- 上履き……学校指定のもので、学年色（青）のもの
- 靴下……白（無地）で、長さはくるぶしが十分かくれるもの

- (6) 通学用かばん

- 両肩で背負うことができ、黒を基調とした高価・華美でないもの

- (7) 頭髪（中学生らしく清潔に整える。）

- 前髪が目にかからないようにする。整髪料の使用、カール、脱色・変色等はしない。

【男子】 髪が耳や肩、学生服のカラーにかからないようにする。

【女子】 肩にかかる長い髪は派手ではないゴムひもでしばるか、三つ編みにする。

（黒色のピン止め以外は使用しない。）

10 「学費等口座振替」に関する口座開設のお願い

本校では、業者から直接購入する教材費以外の学費（ミルク給食，校外学習積立金，学年費，補助教材費，PTA会費等）の集金を，口座振替で行っております。つきましては，期日までに口座振替の手続きをしていただき，入学後に対応できるようにしたいと考えております。何かとお忙しい時期かと存じますが，ご協力をいただきますようお願い申し上げます。

(1) 口座振替手続きについて

ゆうちょ銀行（郵便局）の口座をすでにお持ちの場合

「自動払込利用申込書」に記入の上，通帳とともに，郵便局またはゆうちょ銀行の窓口へご提出ください。

ゆうちょ銀行（郵便局）の口座をお持ちでない場合

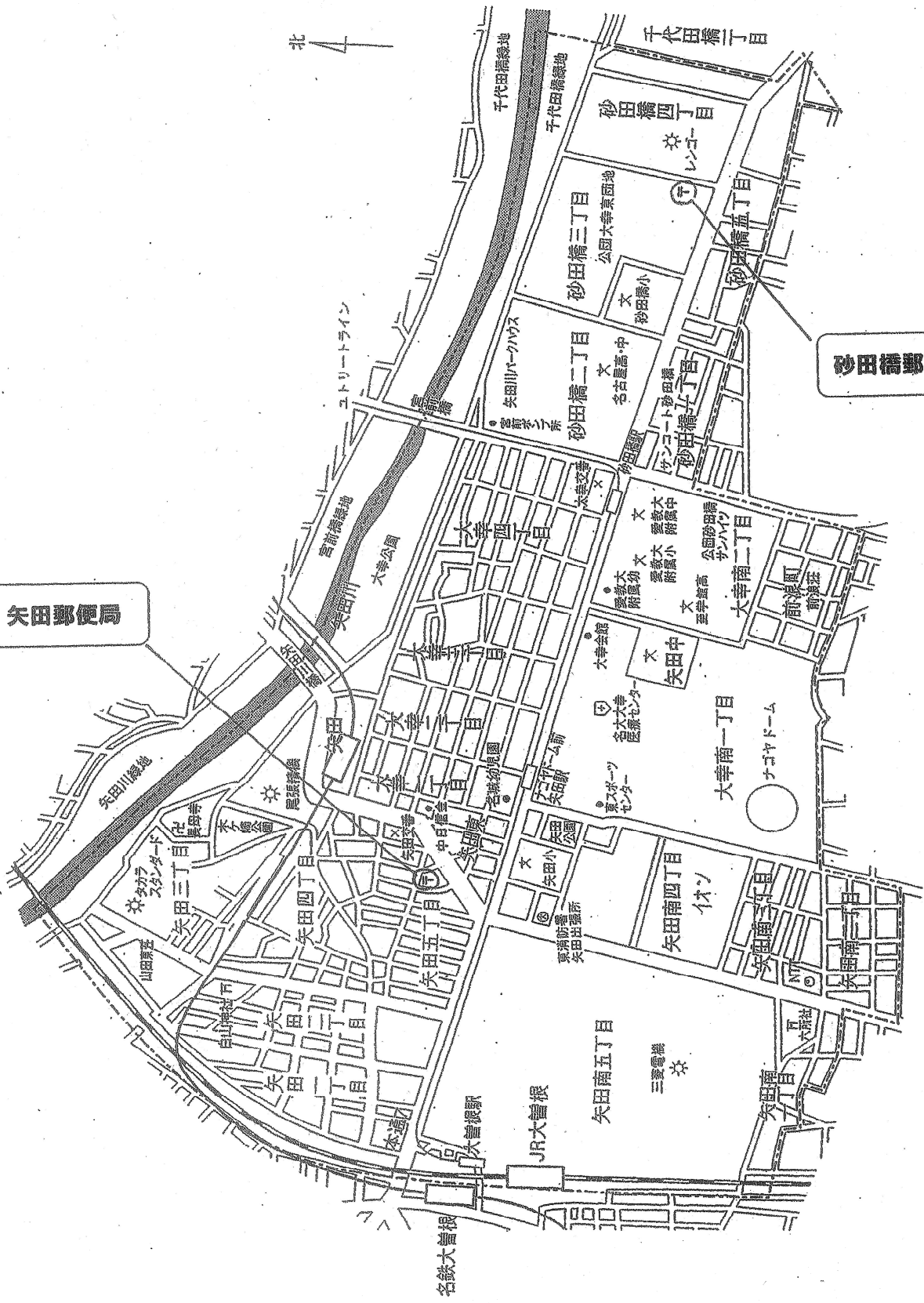
郵便局またはゆうちょ銀行で新たに口座を開設してください。新しい口座の番号等を「自動払込利用申込書」に記入し，ご提出ください。

(2) 口座振替に関する注意事項

- ・ 「自動払込利用申込書（3枚）」と記入例をお渡しいたします。記入例の通り，必要事項をご記入いただき，取引印を押してください。（口座名義人と生徒氏名が異なってもかまいません）
- ・ 学区内には，砂田橋郵便局と矢田郵便局があります。その他の郵便局やゆうちょ銀行でも登録することができます。
- ・ 引き落としの際の手数料は1件につき10円かかります。（引落とし回数は年間9回程度です）
- ・ **平成30年2月16日（金）までに**手続きを完了していただきますようお願いいたします。

矢田郵便局

砂田瀬川



11 学区地図

平成30年度

入学式について

1 日 時 平成30年4月9日（月） 午前8時30分(予定)

2 場 所 名古屋市立矢田中学校 体育館

3 当日の予定

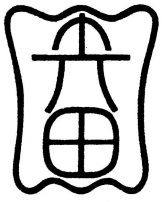
8:30	登校完了
	○ 北館東入口に「学級編制名簿」が掲示してあります。
	○ 新入生は、「クラスと番号」を確認し、運動場に整列します。
	※ 雨天の場合は直接本館東土間より校舎に入ります。
	○ 保護者の方は、直接北館西入口よりお入りいただき、北館2階体育館へお上がりください。北館1階通路にも「学級編制名簿」が掲示してあります。
40	新入生整列完了（運動場） 各教室へ移動
9:10	新入生入場
15	入学式開始（式後に、1年所属職員の紹介があります。）
50	新入生退場
	○ 新入生は、教室で学級担任から指導（学級活動）があります。
	※ 名札・学級章・台布・教科書等を配付します。
	○ 保護者の方は、式場にお残りください。説明・諸連絡等の後、お子様の教室に移動して、学級活動の様子をご覧ください。
10:50	学級活動終了 下校

4 その他

- できる限り保護者同伴でお願いいたします。
- 南門からも入ることができます。
- やむをえず遅刻、欠席をされる場合は、8時15分までに学校にご連絡ください。
矢田中学校 TEL 722-5281
- 新しく学区に転入された方で矢田中学校に連絡されていない方、学級編制名簿に氏名が載っていない方、また、氏名が違っている方は、受付にお越しくください。
- 当日次のものをお子様を持たせてください。

就学通知書	筆記用具	スリッパ	体育館シューズ
教科書を入れるかばん（通学用かばん等）			

- 保護者の方も上履きをご持参ください。



校章の由来

校章は古い歴史を土台に矢田の若人が清水のごとく、清らかな心で躍進することを祈り図案化したものである。

母体は矢田の「矢」と中学の「中」を図案化した。矢田の文字は篆書（てんしょ）である。

矢田中学校のあゆみ

年	月	日		
S 5 3.	4.	7	矢田方面中学校建設計画	
5 3.	1 0.	3 0	矢田中学校と校名を決定	
5 4.	3.	2	校章決定	
5 4.	4.	3	開校宣言式	
5 4.	4.	4	第1回入学式	
5 4.	5.	9	P T A設立	
5 4.	7.	5	プール竣工	
5 4.	9.	2 8	体育館兼講堂竣工	
5 4.	1 1.	7	開校記念式校旗寄贈	
5 5.	5.	1 0	地域スポーツセンター開所（体育館・運動場）	
5 5.	3.	3 1	第1次増築工事（特別教室1，普通教室7）竣工	
5 6.	3.	1 4	第1回卒業式	
5 7.	2.	1	校歌制定記念式	
5 7.	3.	2 6	第2次増築工事（特別教室4，普通教室3 7）竣工	
5 8.	3.	1 4	障害児学級新設	
5 8.	4.	4	S 5 7・5 8 教育研究委託団体研究協議会発表	
6 0.	4.	1 1	格技場竣工	
6 1.	4.	8	文化的環境施設（校門・歩道・時計塔）工事完成	
6 1.	4.	8	クラブハウス6室竣工	
6 3.	1 1.	1 0	創立10周年記念式（校訓碑など）	
H 元.	1 1.	2 9	コンピュータ室完成	
	4.	1 2.	1 4	どん帳完成
	6.	3.	2 4	南門，通学路完成
	7.	1 2.	1 5	第5次増築工事（普通教室2）竣工
	8.	4.	2 2	スクールランチ開始
1 0.	3.	2	国旗掲揚塔移設工事完成	
1 0.	1 0.	1 5	創立20周年記念式典(厚生年金会館)	
1 2.	1.	7	「矢田川サミット2000. 1. 7」開催	
1 3.	2.	2 8	矢田中学校ホームページ開設	
2 0.	7.	1 8	100m走路壁画完成	
2 0.	1 1.	1 4	創立30周年記念式典(名古屋青少年文化センター)	
2 5.	1.	3 0	24年次大規模改造工事(北校舎)竣工	
2 8.	7.	2 5	本館大規模改修工事開始～	
2 9.	4.	7	第39回入学式	
3 0.	3.	6	第38回卒業式（予定）	

